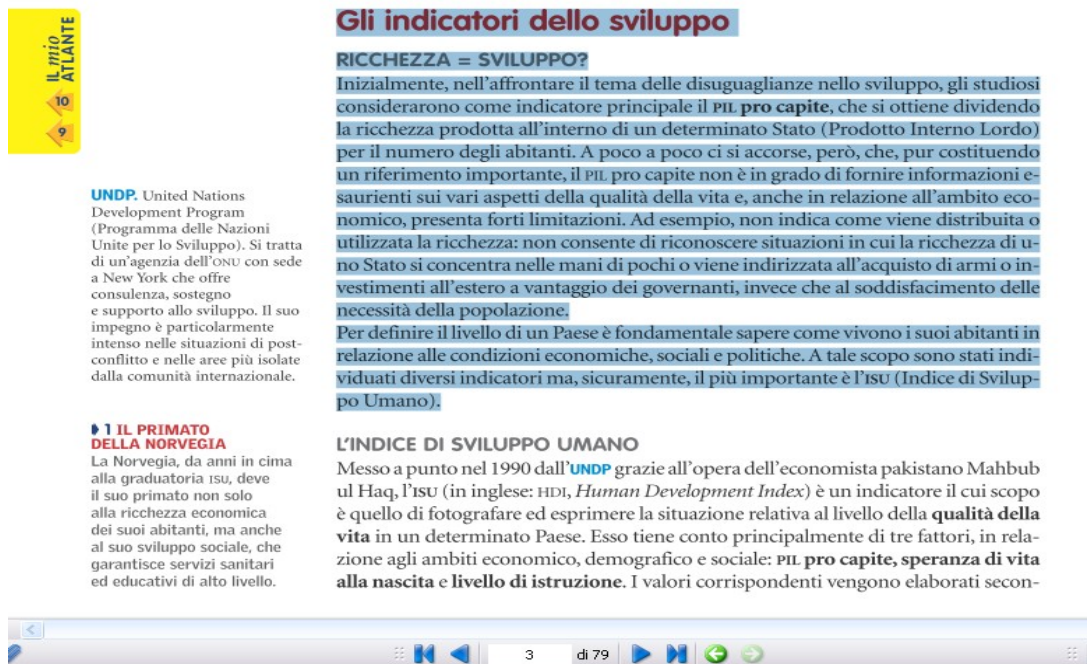


## Guida all'utilizzo del programma di mappe concettuali "MINDMAPLE lite"

<http://www.mindmaple.com/>

### 1 - Copiare un testo qualsiasi



**IL MIO ATLANTE**

**UNDP.** United Nations Development Program (Programma delle Nazioni Unite per lo Sviluppo). Si tratta di un'agenzia dell'ONU con sede a New York che offre consulenza, sostegno e supporto allo sviluppo. Il suo impegno è particolarmente intenso nelle situazioni di post-conflitto e nelle aree più isolate dalla comunità internazionale.

**▶ 1 IL PRIMATO DELLA NORVEGIA**  
La Norvegia, da anni in cima alla graduatoria ISU, deve il suo primato non solo alla ricchezza economica dei suoi abitanti, ma anche al suo sviluppo sociale, che garantisce servizi sanitari ed educativi di alto livello.

### Gli indicatori dello sviluppo

#### RICCHEZZA = SVILUPPO?

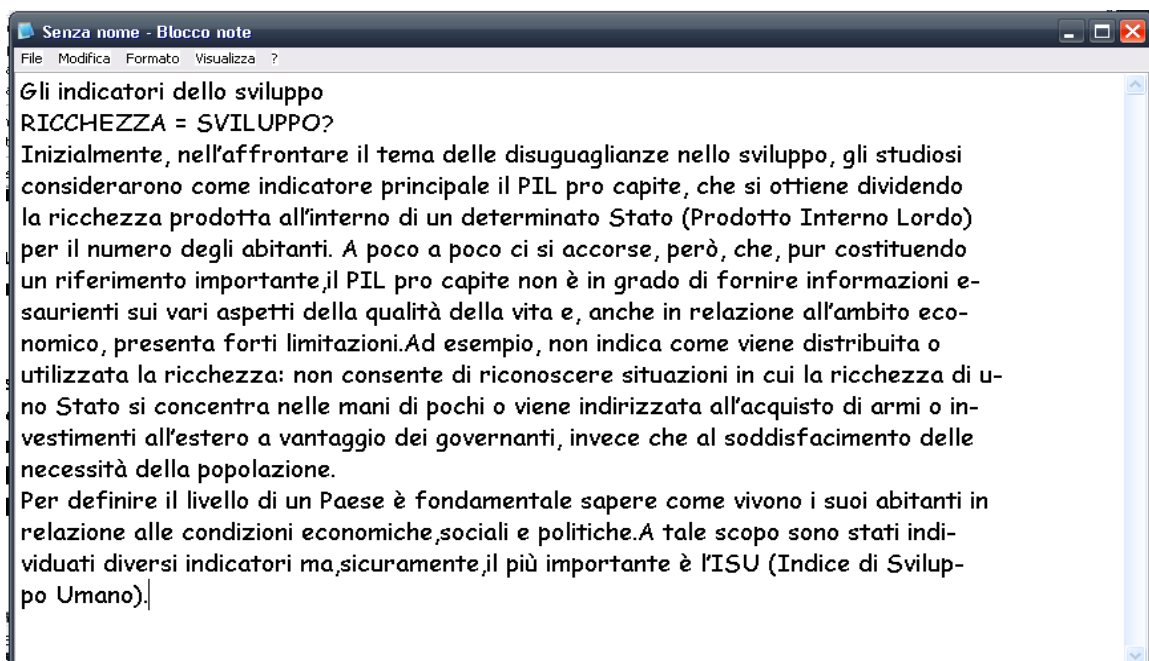
Inizialmente, nell'affrontare il tema delle disuguaglianze nello sviluppo, gli studiosi considerarono come indicatore principale il **PIL pro capite**, che si ottiene dividendo la ricchezza prodotta all'interno di un determinato Stato (Prodotto Interno Lordo) per il numero degli abitanti. A poco a poco ci si accorse, però, che, pur costituendo un riferimento importante, il **PIL pro capite** non è in grado di fornire informazioni esaurienti sui vari aspetti della qualità della vita e, anche in relazione all'ambito economico, presenta forti limitazioni. Ad esempio, non indica come viene distribuita o utilizzata la ricchezza: non consente di riconoscere situazioni in cui la ricchezza di uno Stato si concentra nelle mani di pochi o viene indirizzata all'acquisto di armi o investimenti all'estero a vantaggio dei governanti, invece che al soddisfacimento delle necessità della popolazione.

Per definire il livello di un Paese è fondamentale sapere come vivono i suoi abitanti in relazione alle condizioni economiche, sociali e politiche. A tale scopo sono stati individuati diversi indicatori ma, sicuramente, il più importante è l'**ISU** (Indice di Sviluppo Umano).

#### L'INDICE DI SVILUPPO UMANO

Messo a punto nel 1990 dall'**UNDP** grazie all'opera dell'economista pakistano Mahbub ul Haq, l'**ISU** (in inglese: HDI, *Human Development Index*) è un indicatore il cui scopo è quello di fotografare ed esprimere la situazione relativa al livello della **qualità della vita** in un determinato Paese. Esso tiene conto principalmente di tre fattori, in relazione agli ambiti economico, demografico e sociale: **PIL pro capite**, **speranza di vita alla nascita** e **livello di istruzione**. I valori corrispondenti vengono elaborati secon-

2- incollare il testo su BLOCCO NOTE ( o comunque su un formato Text file) e selezionare le cose importanti e cancellare le superflue, andando a capo per nozioni ( diventeranno poi argomenti separati nella mappa) e salvare

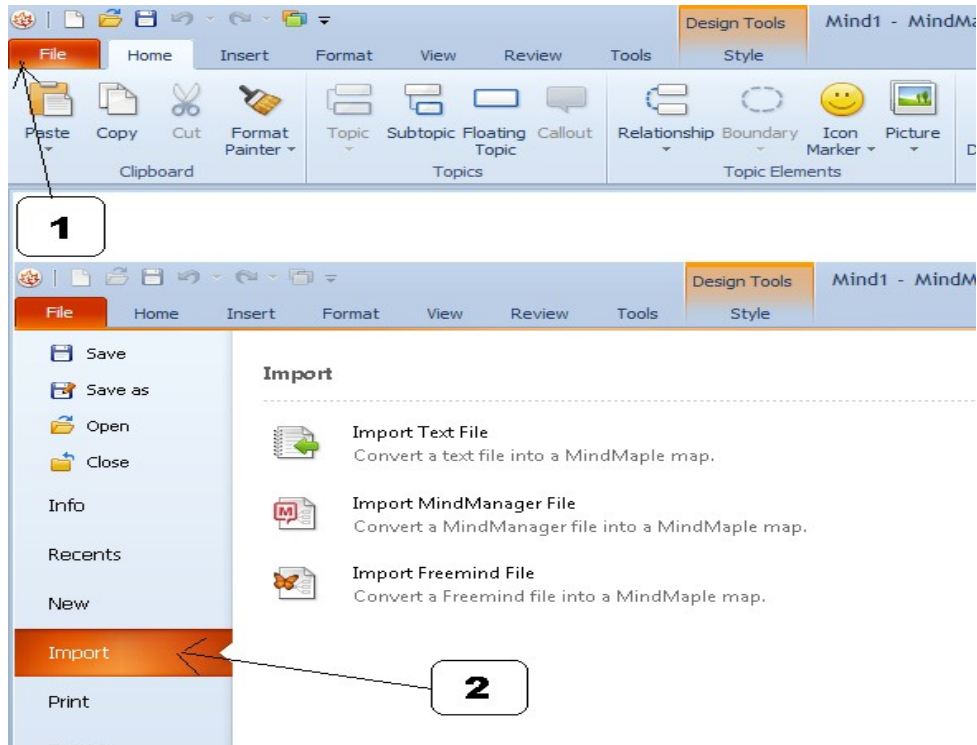


Senza nome - Blocco note

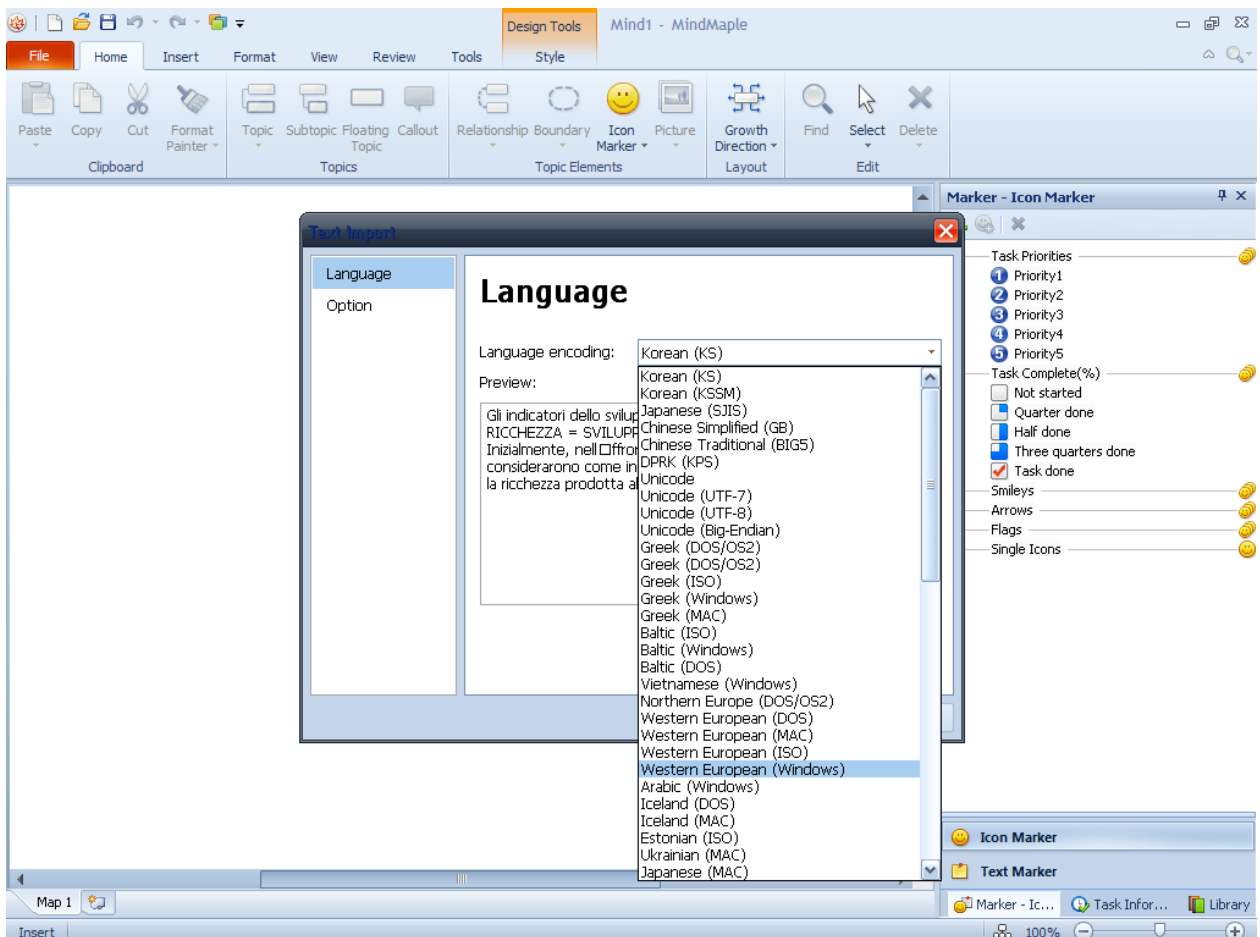
File Modifica Formato Visualizza ?

Gli indicatori dello sviluppo  
RICCHEZZA = SVILUPPO?  
Inizialmente, nell'affrontare il tema delle disuguaglianze nello sviluppo, gli studiosi considerarono come indicatore principale il PIL pro capite, che si ottiene dividendo la ricchezza prodotta all'interno di un determinato Stato (Prodotto Interno Lordo) per il numero degli abitanti. A poco a poco ci si accorse, però, che, pur costituendo un riferimento importante, il PIL pro capite non è in grado di fornire informazioni esaurienti sui vari aspetti della qualità della vita e, anche in relazione all'ambito economico, presenta forti limitazioni. Ad esempio, non indica come viene distribuita o utilizzata la ricchezza: non consente di riconoscere situazioni in cui la ricchezza di uno Stato si concentra nelle mani di pochi o viene indirizzata all'acquisto di armi o investimenti all'estero a vantaggio dei governanti, invece che al soddisfacimento delle necessità della popolazione.  
Per definire il livello di un Paese è fondamentale sapere come vivono i suoi abitanti in relazione alle condizioni economiche, sociali e politiche. A tale scopo sono stati individuati diversi indicatori ma, sicuramente, il più importante è l'ISU (Indice di Sviluppo Umano).

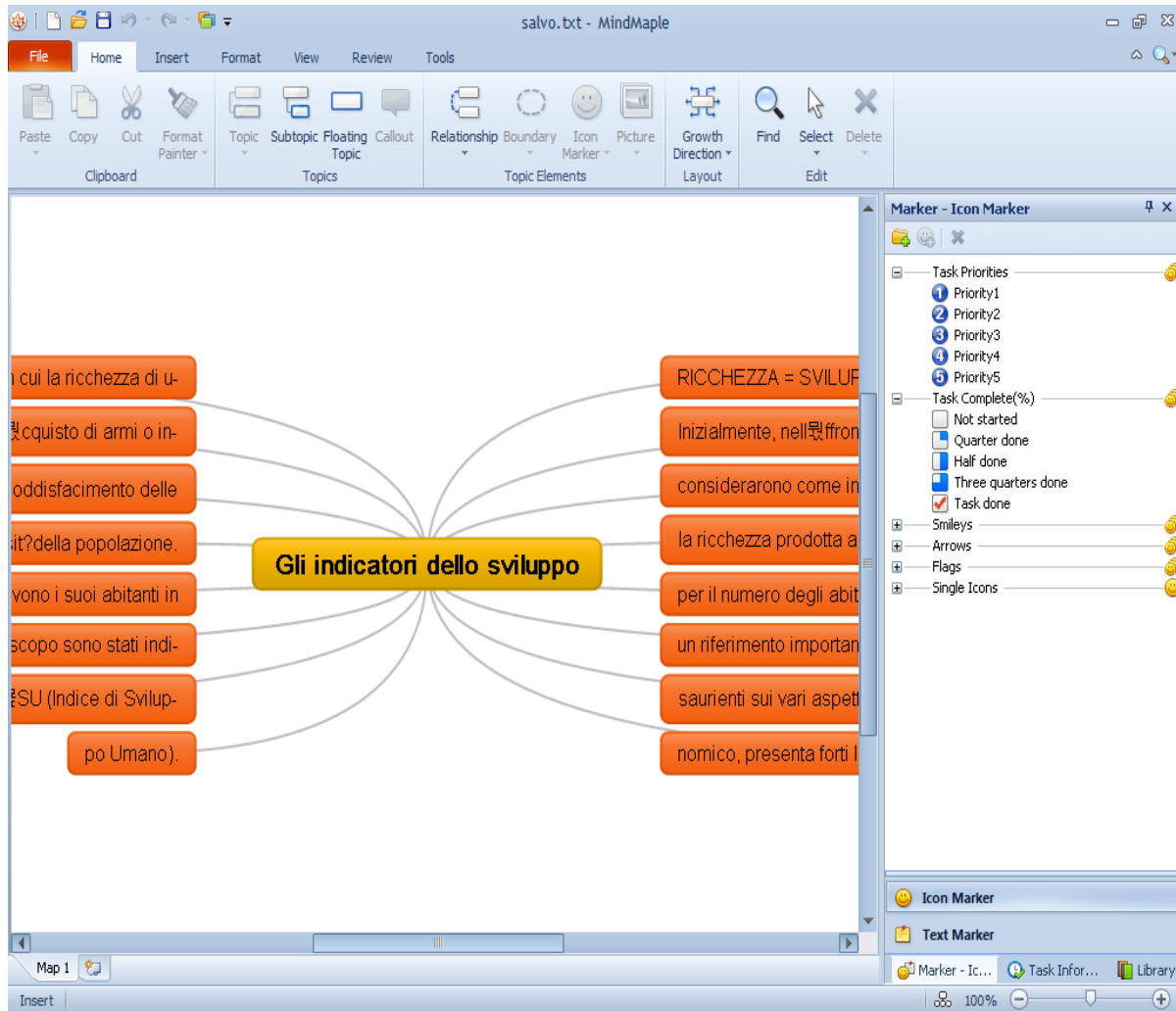
### 3- Aprire MindMaple andare prima su File e poi su Import



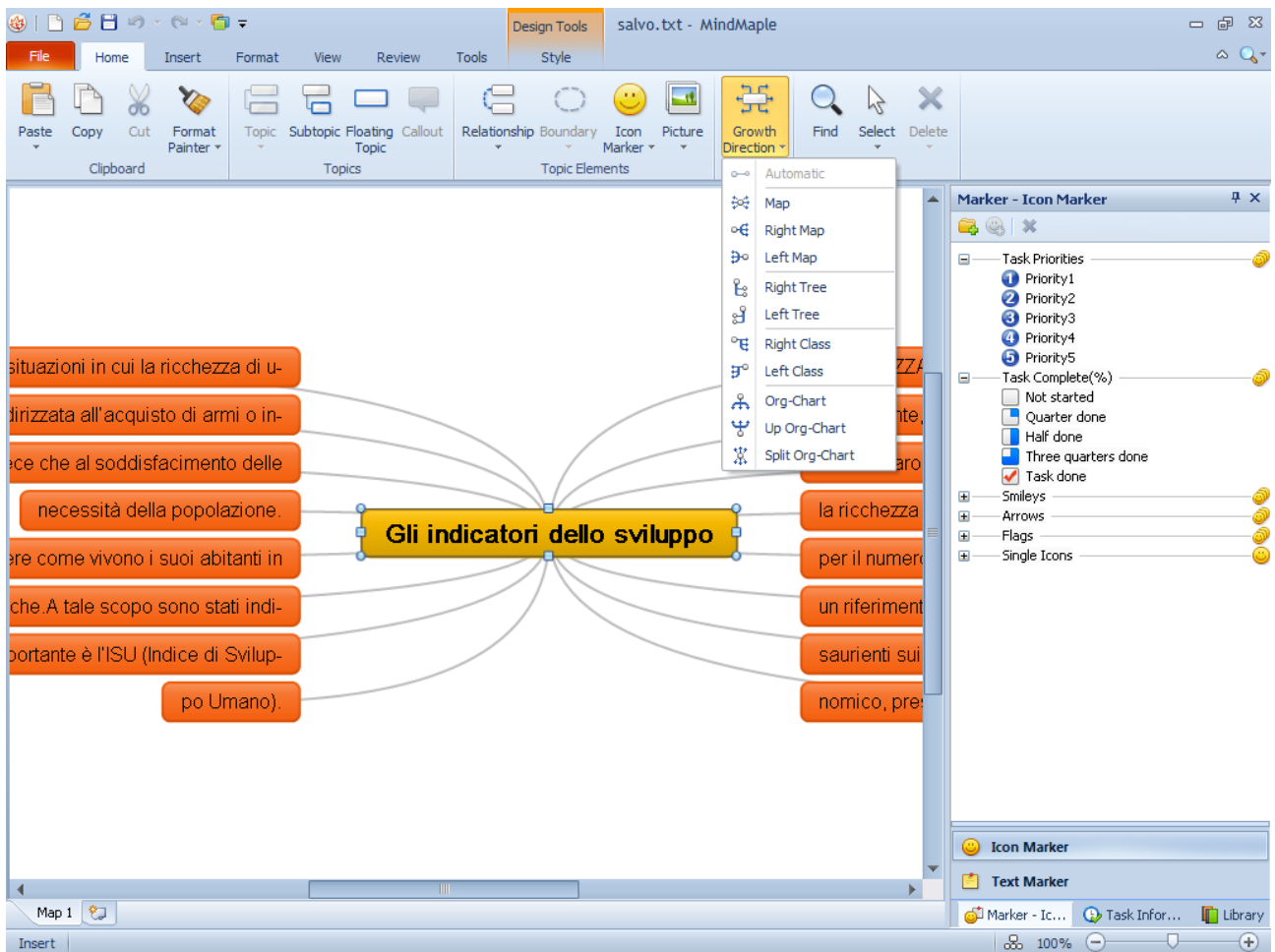
### 4-Importare il testo appena salvato e selezionare WESTERN EUROPEAN ( windows oppure MAC)



## 5- dare l'ok, e la mappa è fatta



6-Non resta che sistemare i nodi (in modo che possa stare in una pagina) cliccando su Growth Direction (ci sono i disegni con le varie disposizioni dei nodi tra cui scegliere) e numerazione dei titoli degli argomenti (1-2-3-4). Tutto questo in modo velocissimo; da qui in poi si possono inserire immagini o cambiare forma e colore dei nodi, insomma rielaborare come si vuole. **E' evidente che piu' si prepara un testo all'origine (ad es. solo parole chiave), piu' semplice e immediata (con meno testo da leggere) è la mappa.**



Buon lavoro

[www.aiuto dislessia.net](http://www.aiuto dislessia.net)

Qui una guida con immagini alle funzioni piu' comuni del software

<http://mindmaple.wordpress.com/2012/08/24/balancing-your-mindmaple-mind-map/>